

DECLARATION ENVIRONNEMENTALE DE L'IBW 2008-2010

Mise à jour 2009 – données 2008



La présente déclaration est une mise à jour de la déclaration originale de 2008 – données 2007.

Afin de disposer d'une vue d'ensemble du SME, il est nécessaire de lire les deux documents en parallèle.

Le présent document contient uniquement les données nécessaires à l'actualisation des informations générales présentées dans la déclaration principale datant de 2008 (données 2007).

TABLE DE MATIERES

TABLE DE MATIERES.....	2
SITES ENREGISTRES EMAS ET CERTIFIES ISO 14001.....	3
SITES ENREGISTRES EMAS ET CERTIFIES ISO 14001.....	3
IMPACTS SIGNIFICATIFS ET OBJECTIFS D'AMELIORATION.....	4
PLAN D' ACTIONS 2008-2009.....	6
CONTROLE	7
FORMATIONS	7
LES OUTILS DU SME	7
COMMUNICATION EXTERNE IBW	7
LES ACTIVITES	9
1. LE DEVELOPPEMENT ECONOMIQUE ET L'AMENAGEMENT DU TERRITOIRE	9
2. EPURATION DE L'EAU	9
1. <i>Assainissement - Investissements</i>	9
2. <i>Exploitation des stations</i>	10
3. LE TRAITEMENT DES DECHETS.....	12
1. <i>Valorisation énergétique – Usine de Virginal</i>	12
2. <i>Valorisation des matières</i>	13
CONCLUSIONS.....	15
ENREGISTREMENT EMAS 2009.....	16

SITES ENREGISTRES EMAS ET CERTIFIES ISO 14001

43 sites sont enregistrés EMAS et certifiés ISO 14001 en 2009, dont 3 nouvelles stations d'épuration mises en service en 2008 et une en 2009 :

1. Le siège IBW à Nivelles (Activités : Administration générale, Economique, Assainissement et Investissements, Valorisation des matières)
2. Site de Virginal : l'usine et la plate-forme de compostage
3. Site de la Dyle à Basse-Wavre : station d'épuration et plate-forme de compostage

Les stations d'épuration

4. 1815 à Villers-la-Ville
5. Bierghes
6. Bois-des-Nonnes à Ittre
7. Céroux à Céroux-Mousty
8. Chastre (**nouvelle station** mise en service en 2008)
9. Grez-Doiceau
10. Houtain-le-Val
11. Jodoigne
12. La Bruyère à Beauvechain
13. La Justice à Braine-l'Alleud
14. Lasne à Rosières
15. Longueville
16. Louvain-la-Neuve (**nouvelle station** mise en service en 2008)
17. Nivelles*
18. Perwez
19. Petite Bilande à Wavre Nord
20. Plancenoit
21. Quenast
22. Rebecq (**nouvelle station** mise en service en 2008)
23. Saintes à Tubize
24. Sainte-Wivinne à Sart-Risbart
25. Sart-Messire-Guillaume (**nouvelle station** mise en service en 2009)
26. Tubize
27. Waterloo
28. Ways

Les parcs à conteneurs

29. Braine-le-Comte
30. Court-St-Etienne
31. Genappe
32. Incourt
33. Ittre
34. Jodoigne
35. Nivelles
36. Orp-Jauche
37. Ottignies - LLN
38. Perwez
39. Rebecq
40. Rixensart
41. Tubize
42. Walhain-Chastre
43. Wavre

* site réintégré EMAS, après l'obtention du permis de bâtir le 27 mai 2009

Ne font pas partie du scope de la gestion environnementale ISO 14001 et EMAS :

- 9 stations d'épuration totalisant 7.150 EH. Les eaux que ces stations obsolètes épurent seront reprises par de grandes stations, actuellement en construction ou en projet et ces stations seront démantelées progressivement.

- Le parc de Braine-le-Château, qui a été repris par l'IBW en 2004 (parc appartenant auparavant à l'entreprise Veolia). Le parc nécessite des travaux pour le mettre aux normes d'exploitation, mais les travaux ont été reportés faute de subsides. De surcroît, le propriétaire voudrait récupérer le terrain sur lequel est construit le parc. Dans l'état actuel, le parc ne répond pas aux exigences de la norme environnementale. Toutefois, une convention en vue de l'installation d'un nouveau parc à la chaussée de Hall à Braine-le-Château a été signée avec le propriétaire du terrain. Un bureau d'études a été désigné par appel d'offres pour réaliser ce nouvel ouvrage.

NOTE : Le four à boues de Basse-Wavre est à l'arrêt depuis août 2006 et sera démantelé dans les prochains mois. Il ne fait plus partie du scope de la gestion environnementale ISO 14001 et EMAS non plus.

IMPACTS SIGNIFICATIFS ET OBJECTIFS D'AMELIORATION

Tous les impacts réglementés sont conformes aux législations et réglementations en vigueur.

Les impacts significatifs non réglementés, directs et indirects, identifiés lors de la mise à jour de l'analyse environnementale, ont permis de dégager une série d'actions d'amélioration, qui constituent le programme environnemental.

Le programme 2008-2010 est constitué de 33 objectifs pour l'ensemble de l'IBW.

2 nouveaux objectifs ont été rajoutés au programme en 2009.

A la fin juin 2009, 16 objectifs ont été clôturés et ont atteint les cibles visés et 19 autres sont en cours.

L'évolution du programme d'amélioration 2008-2010 :

N°	Description de l'objectif	Cible visée	Date de réalisation	Délais de réalisation
1	Valmat : Réduire le transport des conteneurs des parcs et améliorer le stockage par l'acquisition de conteneurs de 40m ³	Diminution des transports de 15% par matière	Conteneurs reçu 06.2009	Fin 2008. Validation des résultats en 2010
2	Valmat : Utilisation des énergies renouvelables et/ou acquisition d'appareils économiques (éclairage, chauffage et alimentation en eau chaude) dans la conception des futurs parcs	Réduire de 15 % la consommation électrique des nouveaux parcs à conteneurs	En cours	En continu
3	Valmat : Participation du service à l'élaboration des conventions avec toutes les parties dans le cadre des obligations de reprise afin de s'assurer du respect de certains aspects liés à l'environnement et aux législations afférentes.	Dans 100% des cas, le service défendra son point de vue en faveur du respect de l'environnement	En cours	En continu
4	Valmat : Assurer le bon stockage des DSM (*) dans tous les parcs à conteneurs	Stockage optimal des DSM dans 100% des parcs à conteneurs	04. 2009	2010
5	Assainissement : Réalisation d'un système de chauffage par pompe à chaleur dans les nouveaux bâtiments techniques, lors des travaux d'extension de la station de Rosières.	Utilisation d'une pompe à chaleur à la Station de Rosières	En cours	2011

6	Virginal : Diminution de la consommation des réactifs et des REFIOM (**) du traitement des fumées : chaux éteinte	Réduction de 10% de la consommation de chaux éteinte	04. 2009	2009
7	Virginal : Diminution de la consommation des réactifs et des REFIOM du traitement des fumées : chaux vive	Réduction de 20% de la consommation de chaux vive	04.2009	2009
8	Virginal : Maintien de l'état de propreté du site de Virginal et des installations	Suppression de tout amoncellement	11.2008	2008
9	Stations d'épuration : Amélioration de la supervision des stations d'épuration de moins de 5.000 E.H.	100% de sondes reliées à la supervision	En cours	2010
10	Stations d'épuration : Amélioration du service de garde des stations décentralisées	Consultation des données de supervision à partir d'un PC de garde	02.2009	2011
11	Stations d'épuration : Amélioration de l'envoi des alarmes ; Stations d'épuration de moins de 5.000 E.H.	Obtenir 90% du test de transmission alarmes	En cours	2010
12	Stations d'épuration : Amélioration de la formation des nouveaux agents	Rendre les agents autonomes	01. 2009	2009
13	Stations d'épuration : Amélioration de la ventilation des armoires électriques critiques pour les stations de Ways, Tubize, Nivelles et Jodoigne.	Réduction des déclenchements électriques (1/jour actuellement si +de 30 °C)	22.05.2009	2009
14	Stations d'épuration : Régularisation des autorisations de déversement. Stations de moins de 5.000 E.H.	Obtention d'autorisation de rejet pour toutes les stations	05.02.2009	2010
15	Stations d'épuration : Aider les batraciens lors des périodes de migration ; Stations de plus de 5.000 E.H.	Diminution du nombre des batraciens dans les conteneurs	18.02.2009	2009
16	Stations d'épuration : Mise en place d'un bilan de fonctionnement des stations d'épuration.	Etat de lieu 1x/an	05.02.2009	2010
17	Stations d'épuration : Fiabilisation du dégrilleur de Perwez.	Maximum 50 jours d'arrêt /an	En cours	2010
18	Stations d'épuration : Essai de diminution des eaux claires dans le réseau de collecte. Station d'épuration de Plancenoit	Suppression de sources d'eaux claires ou drains	En cours	2011
19	Stations d'épuration : Sensibilisation et évaluation des fournisseurs.	Fiche de suivi pour 100% des marchés de fournitures et chantiers	05.02.2009	2009
20	Stations d'épuration : Recherche et validation d'indicateurs de performances des stations d'épuration décentralisées	4 actions d'amélioration découlant de ces indicateurs	En cours	2010
21	Stations d'épuration : Maintenance préventive des machines critiques dans les stations de Nivelles et de Waterloo	Diminution du nombre d'arrêts Comptage d'arrêts à partir de 2008)	02.2009	2011
22	Stations d'épuration : Diminution des pertes de M.E.S. à la rivière ; Station d'épuration de Saintes	Maximum 2 pertes MES /an (6 en 2007)	En cours	2010
23	Stations d'épuration : Création d'une zone de plantation d'arbustes et/ou prairie à graminées intéressantes pour la faune à la station de Grez-Doiceau	Amélioration de la flore indigène autour de la station	En cours	2010
24	Stations d'épuration : Fiabilisation du pont racleur de la station de Bierghes.	Maximum 4 arrêts /an (2/mois en 2007)	05.2009	2010
25	Stations d'épuration : Formation des agents d'exploitation au process.	Amélioration des connaissances des agents en ce qui concerne les nouveaux procédés d'épuration	En cours	2010

26	Stations d'épuration : Améliorer le processus d'épuration par le suivi et le contrôle de la concentration en MS dans le bassin biologique à Beauvechain	Minimiser les arrêts des pompes (moins de 15 jours/an)	En cours	2010
27	Stations d'épuration : Diminution de la consommation de produits utilisés pour l'épuration : Mise en place d'un rapport trimestriel ; Stations décentralisées.	Diminution de la consommation des produits utilisés pour l'épuration	02.2009	2010
28	Stations d'épuration : Mise en place d'un réseau privé de transmission des données entre les sites pour les stations de plus de 5.000 E.H.	Diminution de 50% des fax transmis	En cours	2011
29	Stations d'épuration : Mise en ordre des schémas électriques et organisation des modifications des stations décentralisées	Remise à jour des schémas électriques dans un délai de 30 jours	En cours	2011
30	Stations d'épuration : Diminution des sources d'eau claire dans les collecteurs de la station d'épuration de Jodoigne	Moins de 37 m ³ /an	En cours	2010
31	Stations d'épuration : Rénovation du traitement des boues et des automates de la station d'épuration de Waterloo.	Taux des boues de 4g/l dans le bassin biologique Taux de chaux de 30%	En cours	2011
32	Stations d'épuration : Optimisation des prétraitements et des traitements des gadoues ; Station d'épuration de Nivelles	Maximum 40 jours d'arrêt/an	En cours	2010
33	Stations d'épuration : Mise en place d'un questionnaire de satisfaction lors des visites des sites par des écoles et actions connexes.	Sensibilisation à l'environnement	En cours	2010
34	Station de Nivelles : Mise en conformité administrative de la station, suite à la suppression du permis de bâtir en septembre 2007	Conformité réglementaire à 100%.	05.2009	2009
35	Parcs d'activité économique : Utilisation des énergies renouvelables	Equiper 70% des halls relais en panneaux photovoltaïques	En cours	2013

(*) DSM : Déchets Spéciaux des Ménages

(**) REFIOM : les REFIOMS sont les résidus d'épuration des fumées d'incinération des ordures ménagères qui résultent de la neutralisation des gaz acides et des polluants par des réactifs

PLAN D'ACTION 2008-2009

Actions 2008 :

Action prévue	Action réalisée	Action reportée	Raisons du report
Remplacer les conteneurs des parcs à conteneurs par des conteneurs de 40m ³ dans le but de réduire le transport et d'améliorer le stockage	06.2009	Oui	Durées du marché public et de livraison plus longues que prévues
Maintien de l'état de propreté du site de Virginal et des installations	11.2008	Non	Néant

Actions 2009 :

Virginal : Diminution de la consommation des réactifs et des REFIOM du traitement des fumées : chaux éteinte /chaux vive
Stations d'épuration : Amélioration de la formation des nouveaux agents
Stations d'épuration : Amélioration de la ventilation des armoires électriques critiques pour les stations de Ways, Tubize, Nivelles et Jodoigne.
Stations d'épuration : Aider les batraciens lors des périodes de migration (stations de plus de 5.000 EH)
Stations d'épuration : Sensibilisation et évaluation des fournisseurs.
Station de Nivelles : Mise en conformité administrative de la station, suite à la suppression du permis de bâtir en septembre 2007

CONTROLE

20 sites ont été audités en interne en 2008. Suivant la procédure en vigueur, la conformité réglementaire est vérifiée systématiquement lors de chaque audit. Aucune non-conformité réglementaire n'a été constatée lors des audits de 2008. Les non-conformités mineures constatées ont été résolues et les fiches clôturées.

Le programme d'audit environnemental interne 2009 est constitué de 20 audits, dont 12 ont déjà été réalisés avant l'audit externe (réalisé en juin 2009). Aucune non-conformité majeure n'a été constatée, aucune non-conformité réglementaire n'a été mise en évidence dans le cadre de ces audits internes.

FORMATIONS

3625 heures de formation ont été organisées en 2008, dont environ 400 heures ont été consacrées à la formation / sensibilisation environnementale.

LES OUTILS DU SME

Secteur concerné	Plaintes		Accidents		Non-conformités		Actions correctives		Actions préventives	
	2007	2008	2007	2008	2007	2008	2007	2008	2007	2008
économique	0	1	2	1	0	1	1	0	0	0
virginal	10	3	4	5	21	16	16	24	0	7
step	4	5	22	14	19	19	19	2	16	18
assainissement	33	37	0	0	0	0	0	0	0	0
valmat	42	11	0	0	0	0	0	0	5	0
collecte porte à porte (appel sur le téléphone « n° vert »)		1279		0		0		1279		80

Il n'y a pas d'écart significatif entre les valeurs enregistrées en 2008 et celles de 2007, l'évolution du SME est plutôt linéaire, sans fluctuations notables.

COMMUNICATION EXTERNE IBW

Actions de sensibilisation menées avec la COPIDEC

- 2^{ème} édition de la collecte de vélos dans les parcs à conteneurs (7 juin 2008) : plus de 450 vélos récoltés et remis aux Ateliers de la rue Voot à Bruxelles, qui propose des formations à la réparation du vélo
- 6^{ème} édition de notre collecte de jouets dans les parcs à conteneurs (18 octobre 2008) : environ 11.675 jouets récoltés et remis à des sections locales de la Croix Rouge, des CPAS ou autres associations locales pour enfants défavorisés (Saint-Nicolas, maisons d'accueil, garderies, «ressourceries», etc.).
- campagne sur le gaspillage alimentaire (13 décembre 2008) : 8.000 brochures et 8.000 sacs réutilisables isothermes distribués dans les parcs à conteneurs de l'IBW.

Actions de sensibilisation menées avec FOST Plus

Sensibilisation au tri et au recyclage.

- Calendriers des collectes de déchets
- Equipement des écoles en matériel de tri

	Remis en 2008	Depuis le début du projet en 1999
Corbeilles papiers 30 litres	570	9.000
Conteneurs PMC 120 litres	95	3.000
Conteneurs papiers-cartons 1.100 litres	17	200 (début en 2002)

- Animations dans les écoles primaires dans 110 classes primaires du Brabant wallon pour y sensibiliser les élèves à la gestion des déchets. Plus de 500 animations ont été réalisées depuis le début du projet en 2004 !
- Animations dans les écoles secondaires. Les 16 premières animations ont eu lieu en octobre et novembre 2008.

Autres actions de sensibilisation :

- Actions menées avec RECUPEL : Avis toutes-boîtes sur les collectes d'encombrants et sur le tri et le recyclage des DEEE (Déchets d'Equipements Electriques et Electroniques).
- Plusieurs autres avis toutes-boîtes sur les collectes en porte-à-porte de déchets (ordures ménagères, PMC, papiers-cartons ou encombrants) ont été distribués tout au long de l'année.
- Une trentaine de visites guidées de nos installations pour des groupes scolaires ou des associations diverses : parcs à conteneurs, unité de valorisation énergétique de Virginal, plates-formes de compostage, etc.

Actions de communication pour le secteur de l'eau

- Journées Wallonnes de l'Eau (14 - 15 - 16 mars 2008)
- Journées de sensibilisation organisées par les Contrats de rivière. En 2008, 5 stations d'épuration ont été ouvertes aux visiteurs : Waterloo, Grez-Doiceau, Jodoigne, Nivelles et la nouvelle station de Chastre.
- Journée « Place aux Enfants » (18 octobre 2008) Les enfants découvrent les métiers des adultes. Des visites des stations de Grez-Doiceau, Tubize et Jodoigne ont été organisées.
- Les visites guidées des stations d'épuration : 89 groupes ont été accueillis en 2008 dans l'ensemble des stations pour un total de 1.584 visiteurs.
- Rempoissonnement du Train (15 mai 2008) : financement du rempoissonnement de 150 kg de truites Fario.
- Journées « Rivières propres » (18 et 19 octobre 2008) - participation à ces journées organisées par les Contrats de rivière en fournissant les bénévoles chargés du nettoyage des berges en sacs bleus PMC et en ouvrant ses parcs à conteneurs aux déchets recyclables.
- Panneaux « Stop à la pollution de l'eau » : installation des panneaux didactiques à l'entrée de nos stations de Jodoigne et de Nivelles.
- Nouvelles brochures :
 - brochures de présentation des stations inaugurées en 2008 (Chastre, Louvain-la-Neuve et Rebecq)
 - brochure « Demain, l'eau est dans ma nature - 28 astuces maison pour améliorer mon environnement » (réalisée avec Aquawal)
 - fiches présentant les boues de stations d'épuration et le compost (à l'attention des agriculteurs)
- Réalisation d'un film de présentation de la station de Louvain-la-Neuve, première station d'épuration publique de cette taille en Région wallonne à fonctionner à l'aide d'un procédé de filtration membranaire.

Le stand didactique

Développement du matériel pédagogique sur les thèmes de l'assainissement des eaux usées et de la gestion des déchets. En 2008, ce matériel a été exposé à une vingtaine d'occasions :

- Week-end Energie de Genappe
- Parcours Environnement de Waterloo
- Carrefour des Entreprises de Nivelles
- Journée « Jardins & Nature » à Walhain
- Animations à la gare de Braine-le-Comte

- Concours Perle organisé par les métiers de la construction à Louvain-la-Neuve
- Journée « Fermes en fête »
- Conseils communaux des enfants
- Animations scolaires
- Demandes d'associations diverses

LES ACTIVITES

1. LE DEVELOPPEMENT ECONOMIQUE ET L'AMENAGEMENT DU TERRITOIRE

Le service économique n'a pas connu de modification notable en 2008, et donc l'analyse environnementale n'a pas été modifiée. Néanmoins, dans un avenir assez proche, la mise en place d'un crématorium, probablement géré par l'IBW, entraînera une mise à jour conséquente de cette dernière.

Une nouvelle fiche objectif relative aux énergies renouvelables a été approuvée et devrait aboutir d'ici quatre ans à équiper 70% des halls relais en panneaux photovoltaïques (<10kw/h).

L'objectif d'améliorer la mobilité dans les parcs d'activité économique reste une préoccupation au quotidien. Le comité de suivi créé à la fin de l'étude de mobilité de la zone de Nivelles sud poursuit ses réunions pour discuter de l'évolution des engagements des parties prenantes quant à l'amélioration de la mobilité.

Les premières consommations énergétiques enregistrées pour le bâtiment-relais de Perwez, qui pour rappel, utilise un certain pourcentage de matériaux durables et d'énergies renouvelables, sont encourageantes. Ses performances énergétiques comparées avec celles d'un bâtiment «classique» de même taille pourront être mesurées pour le prochain exercice.

2. EPURATION DE L'EAU

1. ASSAINISSEMENT - INVESTISSEMENTS

Evolution du programme d'amélioration

L'objectif d'amélioration que le service s'est fixé, à savoir l'utilisation des énergies non-conventionnelles lors de la rénovation de la station de Rosières, est en cours.

D'autres améliorations environnementales sont prévues, telle l'utilisation de technologies plus performantes et meilleures pour l'environnement :

- Installation de nouvelles unités de filtration membranaire à la station de Rosières (qui deviendra la plus grande station membranaire en service en Wallonie).
- Installation d'une unité de bio-méthanisation et séchage des boues à la station de la Dyle à Basse-Wavre.

L'activité d'épuration en 2008 :

Trois dossiers en adjudication :

- La station d'Iltre
- Le collecteur d'Hélécine lot 2
- Le collecteur d'Orp-le-Grand lot 1.

31 chantiers d'égouttage ouverts en 2008.

Chantiers stations et collecteurs en 2008 :

Chantiers stations et collecteurs en 2008	Nombre EH
Station Basse-Wavre (mise à niveau)	201.000
Collecteur Pisselet lot 1	
Station Chastre	10.500
Collecteur Chastre lot 1	
Station Louvain-la-Neuve	13.000
Collecteur Louvain-la-Neuve	
Station Rebecq	5.400
Collecteur Rebecq lot 1	
Station Rosières (mise à niveau)	100.000
Collecteur Gaillemarde	
Station Sart-Messire-Guillaume (mise en service en 2009)	3.600
Collecteur Sart-Messire-Guillaume	
Collecteur Gette lot 3A	
Collecteur Hain lot 2	
Collecteur Hain lot 5A	
Collecteur Hain lot 5B	
Collecteur Hamme-Mille lot 1	

2. EXPLOITATION DES STATIONS

Evolution du programme d'amélioration

11 objectifs sont déjà réalisés et 14 autres sont en cours (voir page 5). Les résultats obtenus correspondent aux cibles fixés.

Réalisations en 2008 et 2009 :

Mise en service de quatre nouvelles stations d'épuration, pour une capacité supplémentaire de traitement de 28.900 EH

				EH	
Chastre	rue du Nil	1435	Mont-St-Guibert	10.500	2008
Louvain-la-Neuve	rue de Profondval	1435	Mont-St-Guibert	13.000	2008
Rebecq	avenue Behault	1430	Rebecq	5.400	2008
Sart-Messire-Guillaume	Rue du Marais	1490	Court-St-Etienne	3.600	2009

Total EH en plus épurés en 2008 : 28.900
EH rajoutés en 2009 : 3.600
Total EH en plus par rapport à 2007 : 32.500

Le service exploitation des stations en chiffres :

	2007	2008
Nombre de stations	32	35
Nombre de stations certifiées ISO 14001 / EMAS	22	26
Nombre d'EH	454.700	487.200
Nombre EH certifiés ISO 14001 / EMAS	447.550	480.050
Collecteurs	160 km	+ 11,5 km
Stations de pompage	9	+ 8
Déversoirs d'orage	646	+ 46
Volume traité (m ³)	30.300.000	31.828.857
Charge polluante (Kg DBO)	4.697.000	6.586.073
Boues valorisées en agriculture (tonnes)	6497	9.314
Boues incinérées (tonnes)	73	253*
FeCl ₃ injecté dans les boues (tonnes)	368	426
Chaux injectée dans les boues (tonnes)	789	995
Nombre d'heures d'intervention service de garde	258	431

* Les boues produites dans les trois nouvelles stations ne sont pas valorisées en agriculture. Un certificat de valorisation sera demandé pour les stations de Chastre et Rebecq. Le permis de la station de Louvain-la-Neuve ne prévoit pas la valorisation des boues.

Normes de qualité des eaux de déversement :

Paramètre mesuré	Unité	Concentration légale	Concentration obtenue		% minimal légal de réduction	% de réduction obtenu	
			2007	2008		2007	2008
D.B.O. ₅	mg/l	25	9	8	70-90	95,3	96,8
D.C.O.	mg/l	125	37	30	75	92,3	94,6
MES	mg/l	35	9	9	90	97,9	97,6

Les résultats épuratoires en 2008 pour l'ensemble des stations d'épuration de l'IBW sont conformes aux normes fixées par la Région wallonne (Code de l'eau et/ou autorisation de déversement).

Entretien des collecteurs et des stations de pompage

Le réseau d'assainissement comporte 17 stations de pompage, dont 8 ont été mises en fonctionnement en 2008.

L'IBW préconise la reprise de 21 autres stations de pompage appartenant aux communes. Une convention entre l'IBW et les communes verra le jour avant la fin de l'année, après avoir dressé l'inventaire de ces stations ainsi que l'estimation des travaux à prévoir.

L'IBW a décidé d'offrir aux communes un service supplémentaire, à savoir la vérification par caméra de l'état des égouts communaux. La mise au point de cette activité est prévue pour fin 2009.

3. LE TRAITEMENT DES DECHETS

1. VALORISATION ENERGETIQUE – USINE DE VIRGINAL

Evolution du programme d'amélioration

Les 3 objectifs d'amélioration ont été réalisés et les cibles ont été atteintes :

- La consommation de chaux éteinte a diminué de 10% et celle de chaux vive de 20%.
- La production de REFIOM a diminué de 13% par rapport à 2007 (le REFIOM représentait 5,31% des déchets incinérés en 2007 et seulement 4,46 en 2008)
- L'état de propreté du site de Virginal et des installations est assuré par une société externe.

Tous les aspects significatifs réglementés sont conformes à la législation et aux normes.

L'usine a reçu en 2008 un nouveau permis pour l'exploitation de ses activités qui impose des normes de rejet plus strictes. Une dérogation a été obtenue pour la période 1^{er} janvier 2008 – 31 décembre 2009, afin d'adapter et mettre en conformité les installations. Le chantier DENOX a démarré en novembre 2008 afin d'atteindre ces normes.

Données chiffrées

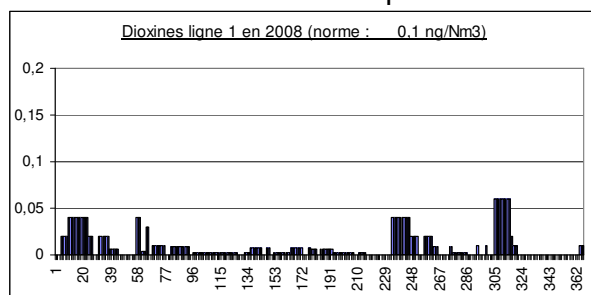
	2007	UM	2008
Total déchets entrés	101.613	T	104.940
Total déchets incinérés	100.933	T	104.940
Rendement incinérateur	98	%	100
Mâchefers valorisés	23.617	T	21.336
Production de REFIOM	5.364	T	4.873
Valorisation des métaux	954	T	706
Electricité IBW injectée dans le réseau	33.951,8	KWh	36.919,9
Consommation électrique usine	9.848,6	KWh	9.965
Electricité OLEO* injectée dans le réseau	2704,4	KWh	3664,5
Consommation électrique OLEO	14,67	KWh	27,8
Ménages **	8488		9230

* L'unité OLEO est un groupe électrogène de 1,6 MW qui fonctionne à base d'huile végétale. La chaleur excédentaire (gaz d'échappement et eau de refroidissement) est utilisée pour alimenter des équipements périphériques de l'UVE. L'eau de refroidissement du turbocompresseur et la chaleur des gaz d'échappement servent à préchauffer de l'air de combustion d'une des lignes d'incinération et l'eau de refroidissement à préchauffer des condensats de l'autre ligne.

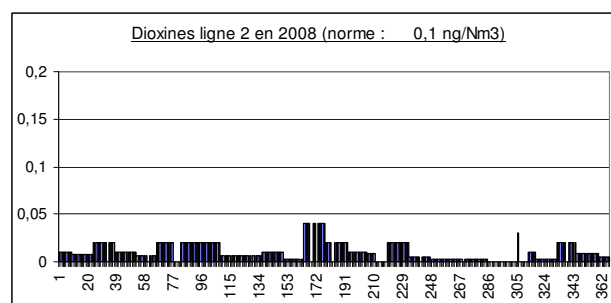
** Consommation moyenne estimée par ménage : 4.000 kWh

Les rejets atmosphériques

Les dioxines : Aucun dépassement en 2008 :



Ligne 1



Ligne 2

Les métaux lourds :

Résultats des métaux lourds (campagne de mesure du 12.02.2008)	Nouvelle norme 2006	Unité	Ligne 1	Ligne 2
Somme (Cd, Tl)	0,05	[mg/Nm ³]	< 0,014	< 0,017
Somme (Sb, As, Pb, Cr, Co, Cu, Mn, Ni, V, Sn)	0,5	[mg/Nm ³]	< 0,184	< 0,092
Hg	0,05	[mg/Nm ³]	0,0014	0,0008
Résultats des métaux lourds (campagne de mesure du 09.02.2008)	Nouvelle norme 2006	Unité	Ligne 1	Ligne 2
Somme (Cd, Tl)	0,05	[mg/Nm ³]	<0,01	<0,01
Somme (Sb, As, Pb, Cr, Co, Cu, Mn, Ni, V, Sn)	0,5	[mg/Nm ³]	<0,001	<0,001
Hg	0,05	[mg/Nm ³]	< 0,005	< 0,005

NOTE : Le four à boues de Basse-Wavre est à l'arrêt depuis août 2006 et sera démantelé dans les prochains mois.

2. VALORISATION DES MATIERES

Evolution du programme d'amélioration

1. Réduction du transport des conteneurs des parcs et amélioration du stockage par l'acquisition de conteneurs de 40m³. Cible : Diminution des transports de 15% par matière

Conteneurs reçus en juin 2009. Les résultats seront quantifiés après une année de fonctionnement.

2. Réduction de la consommation électrique des nouveaux parcs : utilisation des énergies renouvelables et/ou acquisition d'appareils économiques (éclairage, chauffage et alimentation en eau chaude)

En cours ; le nouveau parc à conteneurs de Villers-la-Ville sera équipé de panneaux photovoltaïques et bénéficiera d'une isolation renforcée (travaux prévus pour 2010).

3. Participation du service à l'élaboration des conventions avec toutes les parties dans le cadre des obligations de reprise afin de s'assurer du respect de certains aspects liés à l'environnement et aux législations afférentes. Conventions cohérentes et respectueuses de l'environnement

Action en continu

4. Assurer le bon stockage des DSM dans tous les parcs à conteneurs

Réalisé

Parcs à conteneurs

Evolution des matières collectées dans les parcs à conteneurs et leur traitement :

TOTAL tonnes matières	En 2007 : 84.296 t		En 2008 : 82.998 t	
Tonnage recyclé	69.320	82,2 %	68.284	82,2 %
Tonnage valorisé en énergie	4,41	5,2 %	4.515	5,4
Tonnage mis en Centre d'Enfouissement Technique	10,2	12,2 %	9.857	11,8 %
Tonnage traité spécifiquement	266	0,32 %	340	0,4 %

On constate une légère diminution des tonnages collectés dans les parcs à conteneurs. Nous estimons que cela pourrait être dû aux contrôles plus rigoureux à l'entrée des parcs contre tous abus, mais également aux actions de sensibilisation de la population pour favoriser les collectes en porte-à-porte plutôt que les déplacements vers les parcs à conteneurs.

En 2008 l'IBW a procédé à des travaux d'aménagement dans plusieurs parcs à conteneurs :

- Rixensart - l'agrandissement du parc
- Jodoigne, Perwez et Walhain – aménagement des quais pour minimum 6 conteneurs, conteneurs supplémentaires, nouvelle citerne huiles moteur, cabines de douche pour les préposés, nouvel éclairage.

La construction d'un nouveau parc à Villers-la-Ville est prévue pour l'année prochaine.

Collecte en porte-à porte des ordures ménagères et des encombrants

En 2008, l'IBW a géré les collectes d'ordures ménagères et d'encombrants pour 16 communes (12 en 2007). 2 communes sont rajoutées en 2009 (Waterloo et Hélécin).

A la demande de certaines communes (Rebecq), l'IBW a mis en place un service d'enlèvement des encombrants à la demande. En 2009, le service sera élargi sur Ittre et Tubize, au minimum.

La dérogation obtenue en 2008 pour la mise en CET d'encombrants non-broyés et des ordures ménagères, a été prolongée en 2009. Au 1^{er} janvier 2010, suivant l'AGW du 18 mars 2004, tous les encombrants devront être broyés et acheminés à l'Unité de Valorisation Energétique de Virginal.

La mise en place à Perwez du centre de regroupement des Ordures Ménagères provenant de l'Est (opérateur privé Ets Benoît-Beerens) a permis d'économiser environ 570 trajets, soit ~62.700 km et 25.000 l de mazout.

L'IBW préconise la construction à Mont-St-Guibert de son propre le centre de tri-broyage et transfert. Le permis a été soumis à l'enquête publique en juin 2009.

Collecte sélective porte-à porte

Les quantités reprises dans les collectes sélectives (en 2008) ont augmenté par rapport à 2007 de manière significative :

- 3,5% pour le papier-carton
- 5,5 % pour le PMC
- 4% pour le verre

La diminution des quantités collectées via les parcs ne compense pas cette augmentation et ne s'explique pas non plus par l'évolution démographique (de 0,6%)

Compostage

Les travaux d'agrandissement de la plate-forme de Basse-Wavre ont été terminés en 2008. La dalle a été agrandie de 6.500 m² et un auvent a été installé, qui permettra le tamisage indépendamment des conditions climatiques.

	Superficie	Capacité d'accueil	Sorties compost		Refus de tamisage	
			2007	2008	2007	2008
Basse-Wavre	10.000 m ²	30.000 m ³	8.137 t	7089 t	5.551 t	2.604 t
Virginal	7.000 m ²	20.000 m ³	5.649 t	3430 t		

13.123 tonnes de compost produit en 2008 dans les deux plates-formes de compostage, dont 2.604 tonnes de refus de tamisage.

Distribution des sacs

Le 31 décembre 2008, l'IBW gérait la distribution des sacs communaux pour 25 des 28 communes du Brabant wallon et comptait 6.700.000 sacs communaux vendus durant l'année, ainsi que 3.100.000 sacs bleus. Un nouveau service a été mis en place, à savoir la distribution des sacs de 30l dans 15 communes : 509.600 sacs distribués en 2008.

Les kilomètres parcourus en 2008 n'ont pas augmenté proportionnellement avec le nombre des sacs distribués. L'explication pourrait être une meilleure gestion des déplacements.

Nettoyage des bulles-à-verre

Les 789 bulles à verre recensées en 2008 dans le Brabant wallon et Braine-le-Comte sont distribuées sur 293 sites.

3 camionnettes sont affectées au nettoyage hebdomadaire des bulles. Vu l'accumulation rapide des déchets, environ 20% des sites nécessitent une deuxième, voire une troisième visite.

Les quantités récoltées ont augmenté de 135 t en 2007 au 170 t en 2008, ce qui représente une augmentation de 40% des dépôts sauvages autour des bulles. Du travail de sensibilisation reste encore à faire, des mesures répressives sont à envisager également.

Déchets	2006	2007	2008
Tonnage récolté	119	134	170
Tonnage recyclé	42	54	50
Tonnage incinéré avec production d'électricité	77	80	120

Les kilomètres parcourus n'ont toutefois pas augmenté par rapport à 2007, en raison d'une meilleure gestion des déplacements des agents.

CONCLUSIONS

Bonne évolution du SME, amélioration environnementale en progrès.

Déclaration de Validation

Système Communautaire de Management Environnemental et d'Audit (EMAS)

AIB-VINÇOTTE INTERNATIONAL nv, Bruxelles – Belgique

Sur base de l'audit de l'organisation, des visites de son site, des interviews de ses collaborateurs, et de l'investigation de la documentation, des données et des informations, documenté dans le rapport de vérification n° 60228438_IBW_emas_surv1_2009 d.d. 20 août 2009, AIB-VINÇOTTE International, en tant que vérificateur environnemental, a conclu:

- que la politique, le programme, le système de management, l'analyse environnementale et la procédure d'audit en matière d'environnement ainsi que la déclaration environnementale de:

INTERCOMMUNALE DU BRABANT WALLON

sis(e) à **Rue de la Religion 10
1400 Nivelles (Belgique)**

et utilisé pour:

- Assainissement : étude de projets, suivi de la construction des ouvrages d'assainissement des eaux usées (collecteurs, stations d'épuration, stations de pompage et bassins d'orage);
- Assainissement : exploitation des stations d'épuration de la Dyle à Basse-Wavre, de La Bruyère à Beauvechain, La Justice à Braine-l'Alleud, de Houtain-le-Val à Genappe, de Ways à Genappe, de Sainte-Wivinne à Incourt, de Bois-des-Nonnes à Izre, de Plancenoit à Lasne, de Longueville à Longueville, de Nivelles, de Céroux à Céroux Mouszy, de Perwez, de Bierghes à Rebecq, de la Lasne à Rosières, de Saintes à Tubize, de Tubize, 1815 à Villers la Ville, de Waterloo, de la Petite Bitande à Wavre, de Jodoigne, de Quenast, de Chastre, de Grez-Doiceau, de Louvain La Neuve, de Rebecq et Sart Messire Guillaume.
- Valorisation Energétique des déchets, dans l'incinérateur à Ordures Ménagères de Virginal
- Valorisation des Matières collectées dans les parcs à conteneurs de Rixensart, Wavre, Orignies-Louvain-la-Neuve, Jodoigne, Perwez, Incourt, Izre, Tubize, Cour-St-Etienne, Nivelles, Genappe, Braine-le-Comte, Walhain-Chastre, Rebecq et Orp-Jauche.
- Collecte sélective des emballages ménagers (PMC, papiers/cartons et verre) et collecte des ordures ménagères
- Compostage des déchets verts sur les plates-formes de Basse-Wavre et de Virginal
- Développement économique et aménagement du territoire au sein des parcs d'activités économiques de Nivelles Sud, Vallée du Hain, Wavre Nord, Wavre Nord - Centre d'affaires, Wavre Nord - Noire Epine, Orignies-Louvain-la-Neuve, Jodoigne, Perwez, Tubize-Saintes et de Nivelles Nord.
- Gestion administrative de toutes ces activités au siège social de Nivelles.

répondent aux exigences du Règlement (CE) N° 781/2001 du Parlement Européen et du Conseil du 19 mars 2001 permettant la participation volontaire des organisations à un système communautaire de management environnemental et d'audit (EMAS).

- que les données et l'information dans la déclaration environnementale de l'IBW de l'année 2008-2010, sont fiables et qu'elles couvrent d'une manière efficace toutes les questions environnementales significatives pour cette organisation.

Numéro de la déclaration: 02 EA 008d/1

Date de délivrance: 24 août, 2009



Pour le vérificateur environnemental:

ir. Paul Olivier
Président de la Commission de
Certification

